

Střed Čech, Moravy, Slezska, Slovenska a vybraných velkých měst

Jaroslav Střeščík

Geofyzikální ústav Akademie věd České republiky, v.v.i., Praha, Česká republika

Abstrakt: Střed jakékoli územní jednotky, např. Čech, České republiky apod., je nepochybně jistá atrakce pro obec, na jejímž území se nachází. V tomto příspěvku je popsán postup, jak lze určit střed vybraného území jakožto těžiště. Tímto způsobem byla zpřesněna dříve stanovená poloha středu České republiky, Čech a země Moravskoslezské, a dále určena poloha středu samotné Moravy a Slezska, Slovenska a území města Prahy, Brna a Ostravy. Všechny tyto polohy jsou porovnány s údaji uvedenými jinde, pokud tyto existují.

The center of Bohemia, Moravia, Silesia, Slovakia and selected big towns

Abstract: The centre of any territorial unit, as e.g. Bohemia, Czech Republic, etc., is undoubtedly an attraction for the town or village where this point is located. In this contribution, the method how to determine the centre of a selected territory as the centre of gravity is described. Using this method the positions of centres of the Czech Republic, Bohemia and Moravia-Silesia calculated earlier have been refined, and further the positions of centres of Moravia and Silesia alone, Slovakia and of the territory of Prague, Brno and Ostrava have been determined. All these positions have been compared with data from other sources, if they exist.

Úvod. Střed jakékoli územní jednotky, např. Čech, České republiky apod., je nepochybně jistá atrakce pro obec, na jejímž území se nachází. Bývá vyznačen v terénu pomníkem s příslušným nápisem. Takové místo jistě přispívá to ke zviditelnění obce a snad i ke zvýšení cestovního ruchu. Informace o nich lze najít na internetu. Většinou však tam chybí údaj, jakým způsobem byla poloha příslušného středu určena, a není ani odkaz na nějaký zdroj. Středů některých území však nejsou v terénu vyznačeny vůbec, ani není obecně známa jejich existence. Středů některých územních celků jsme popsali dříve (Střeščík, 2012), zde některé upřesníme a přidáme další územní celky.

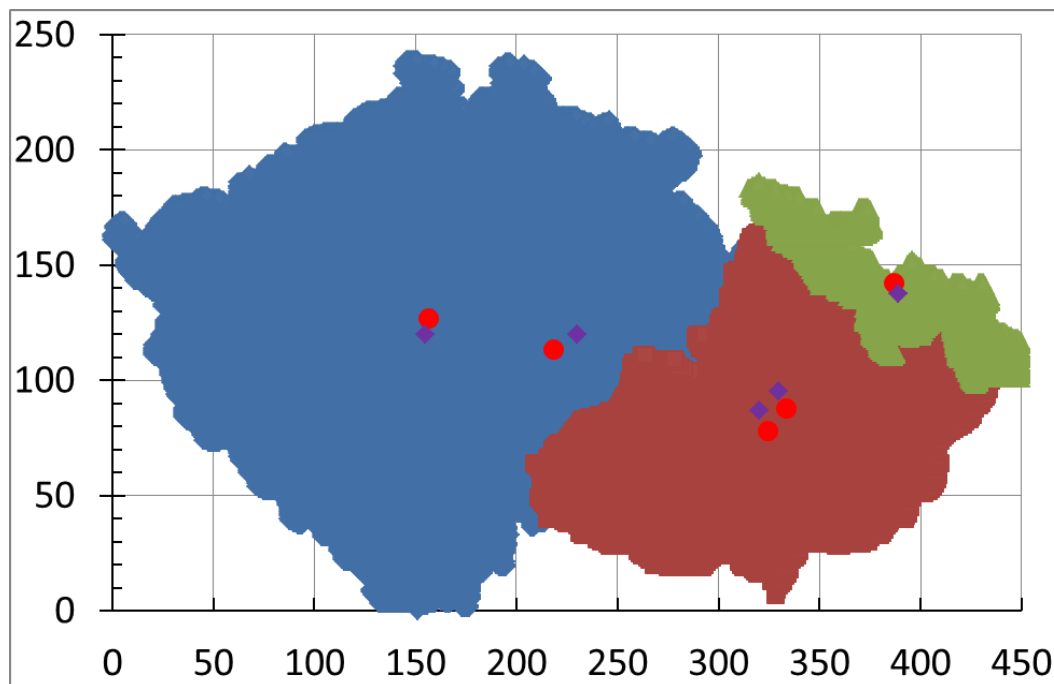
Metody. Pro určení středu jakékoli oblasti je důležitá volba metody, jakou se tento střed určuje. Nejjednodušší se zdá spojit nejsevernější bod s nejjihnější a nejzápadnější s nevjýchodnější a průsečík těchto spojnic považovat za hledaný střed. To je však zcela nevyhovující, např. v případě České republiky by vyšel střed ČR jižně od Prahy (protože nejsevernější i nejjihnější bod leží v Čechách), a jen pouhý pohled na mapu napoví, že skutečný střed musí být zcela jinde. Lépe je najít poledník, resp. rovnoběžku, půlící výše uvedené spojnice (nazveme je střední poledník a střední rovnoběžka) a jejich průsečík označit za střed. To je jistě skutečnosti blíže, ale v případě, že zkoumané území obsahuje dlouhý úzký výběžek, jako je např. území Rakouska směrem na západ ke spolkové zemi Vorarlberg, to opět nevyhovuje. Tento způsob také nejde použít, je-li území nesouvislé, např. obsahuje-li ostrovy. Fyzikálně nejsprávnější je určit těžiště dané oblasti. Matematicky se to dá provést různým způsobem, pravděpodobně nejjednodušší je pokrýt celé území s okolím pravidelnou čtvercovou sítí bodů a do dalšího zpracování zahrnout jen ty body, které leží uvnitř území. Pak se snadno určí průměr vodorovných a svislých souřadnic. Přesnost určení středu je samozřejmě dána hustotou použité sítě. Zde jsme použili a porovnali oba způsoby, pro určení těžiště jsme použili jemnější síť než dříve (Střeščík, 2012)

Česká republika. Po vzniku České republiky se stalo aktuálním nalézt střed tohoto nově vzniklého státu. Střed ČR považovaný za oficiální se nachází u obce Číhošť nedaleko Ledče nad Sázavou. Přesněji 400 m na severovýchod od kostela (Fofonka, 2005 – u tohoto jediného středu je na internetu uveden autor a zdroj) a je označen pomníkem (obr. 1). Obec Číhošť je známa též tzv. číhošťským zázrakem z padesátých let a následnou represí ze strany stalinského režimu, jejíž obětí se stal farář Toufar. Jiný pomník označující střed ČR lze spatřit v nedalekém Golčově Jeníkově, asi 15 km na severovýchod. Území České republiky jsme pokryli celkem 63684 body ve 240 řádcích a 455 sloupcích, přičemž vzdálenost mezi body byla 1,15 km. Střed České republiky jako těžiště vyšel 500 m jihovýchodně od obce Číhošť, v trojúhelníku mezi obcemi Číhošť a Kynice a kopcem Borovina. Průsečík střední rovnoběžky a středního poledníku je u obce Vrtěšice, 2 km východně od Golčova Jeníkova. Toto je velmi dobrá shoda se zmíněnými údaji na internetu. Navíc se zdá, že oba výše uváděné středů ČR a oba pomníky mají své opodstatnění, jen není u žádného specifikována metoda, jakou byly určeny. Území České republiky neobsahuje dlouhé úzké výběžky a proto střed určený ze středního poledníku a rovnoběžky není příliš vzdálen od středu spočteného jako těžiště (obr. 2).

Čechy. Pražané se možná setkali s domněnkou, že střed Čech či dokonce střed Evropy se nachází na kopci Ládví na severním okraji Prahy, kde je veřejnosti nepřístupná věž, která má tento střed označovat. To je však omyl, věž slouží pro geodetické účely a se středem Čech či jiného celku nemá nic společného. Za skutečný střed Čech bývá považována obec Petrov, asi 6 km západně od Jílového u Prahy. Samotný střed se má nacházet severně od obce na menším zalesněném kopci Ďábel. Na přístupové cestě na okraji lesa je nenápadná cedule upozorňující na střed Čech. Bližší informace na ní nejsou (obr. 3). Tvrdí se však, že odtud je stejně daleko na hranice s Moravou, Polskem, Německem a Rakouskem, a to 105 km, což je zřejmě nešťastná formulace, protože matematicky to není dost dobře možné, to by muselo území Čech tvořit pravidelný obrazec. Snad je tím myšlen nejmenší rozdíl mezi vzdálenostmi k těmto hranicím, pokud jsou měřeny právě odtud. Střed je jistě někde v blízkém okolí, nemusí však nutně být přesně na vrcholu kopce (to platí i o ostatních lokalitách, kde by měl být střed vybraného území). Ostatně vrchol je nepřístupný, je na něm objekt vodárny. Území Čech jsme pokryli 41385 body ve 240 řádcích a 315 sloupcích, se stejnou hustotou jako síť pro Českou republiku. Těžiště tohoto území vyšlo 500 m východně od obce Petrov, tedy velmi blízko bodu uvedeného výše. Průsečík středního poledníku a střední rovnoběžky je na druhé straně Sázavy poblíž osady Pexův Luh, asi 2 km jihovýchodně od hráze Slapské přehrady (obr. 2), tedy také ne příliš daleko od těžiště.



Obr. 1. Střed České republiky u Číhoště.



Obr. 2. Síť bodů pro určení těžiště České republiky. Body (slévají se dohromady) v Čechách jsou označeny modře, na Moravě hnědě, ve Slezsku zeleně, spočtené středy jakožto těžiště červeně, spočtené středy jako průsečík střední rovnoběžky a středního poledníku fialově (pro oboje od leva: Čechy, Česká republika, Morava, země Moravskoslezská a Slezsko), údaje na osách jsou čísla řádků a sloupců.

Země Moravskoslezská. Velmi často se zaměňují pojmy „Morava“ a „země Moravskoslezská“. Za střed moravské země se obecně považuje plochý kopec Předina u obce Dobrochov mezi Vyškovem a Prostějovem. Na tomto kopci stojí rozhlasový vysílač Brno, postavený ve dvacátých letech minulého století, a vrchol kopce je tedy nepřístupný (ale tam střed nemusí být, viz výše). Je však možné mít podezření, že právě existence tohoto stožáru může být mylně vykládána jako označení středu Moravy. Na druhé straně se lze domnívat, že budovatelé vysílače si vybrali právě místo blízko středu Moravy, aby byla zajištěna dobrá slyšitelnost na celém území. Nedaleko vrcholu (na sever) stojí rozhledna Štátula a nedaleko ní je tabule upozorňující na střed Moravy, který se má nacházet právě zde (obr. 4). Z internetových ani jiných údajů však není zřejmé, má-li jít o střed historického území Moravy jako takové nebo země Moravskoslezské. Na zmíněné tabuli je nakreslen znak Moravy a uvádí se zde pojem „Morava“. Vzhledem k tomu, že Slezsko je mnohem menší než Morava, dá se očekávat, že střed Moravy a střed země Moravskoslezské nebudou od sebe příliš vzdáleny. Na střed Moravy si ovšem činí nárok i některé obce v okolí, např. Klenovice na Hané (asi 8 km na severovýchod od Přediny). Zde se budeme zabývat zemí Moravskoslezskou a budeme vycházet z územního členění v době první republiky. Území země Moravskoslezské jsme pokryli 22299 body ve 180 řádcích a 250 sloupcích se stejnou hustotou jako síť pro Českou republiku. Střed této země vyšel na křižovatce v obci Výšovice, 6 km na jih od Prostějova a 4 km na severovýchod od rozhledny Štátula, což je shoda o něco menší než pro Čechy či Českou republiku. Jak však uvidíme dále, je tento střed k Předině mnohem blíže než střed samotné Moravy, a proto by měla být Předina označena za střed země Moravskoslezské. Těžiště pro Českou republiku, zemi Českou a zemi Moravskoslezskou musí ležet v přímce, přičemž vzdálenosti od středu ČR musí být nepřímo úměrné ploše území, resp. počtu bodů, jimiž je pokryto, a to je v tomto případě splněno. Průsečík středního poledníku a střední rovnoběžky je na návsi v Kostelci na Hané, 6 km na severozápad od Prostějova (obr. 2).



Obr. 3. Tabule u kopce Ďábel u Petrova označující střed Čech.



Obr. 4. Tabule u kopce Předina označující střed Moravy, správněji střed země Moravskoslezské.

Morava. Dnes už málokdo rozlišuje, co je Morava a co je Slezsko. V minulosti však Morava vystupovala vždy jako samostatná územní jednotka. Hranice mezi Moravou a Slezskem byla v minulých staletích proměnlivá, dokonce existovaly malé enklávy na slezském území, které patřily Moravě. Po vzniku ČSR bylo k Moravě připojeno město Valtice s okolím, což do té doby byla součást Dolního Rakouska. Změna byla učiněna zřejmě proto, aby železniční trať z Břeclavi do Znojma vedla celá po českém území. V dalším budeme vycházet z územního členění v době první republiky. Uvedené drobné úpravy jsou příliš malé na to, aby nějak významně ovlivnily polohu středu moravské země. O středu Moravy samotné, nikoliv o zemi Moravskoslezské, se zmiňuje Ottův slovník naučný, který zřejmě vychází ze starších pramenů a uvádí střed Moravy na jižních svazích Dražanské vysočiny poblíž Vyškova. Uvádí i souřadnice, ty však nesouhlasí, protože udávají polohu místa přímo ve městě Vyškově (na náměstí Obránců míru) a ne na svazích vysočiny v okolí. Území Moravy jsme pokryli 18721 body ve 160 řádcích a 230 sloupcích. Těžiště tohoto území vyšlo 1 km severně od obce Lhota, 6 km severozápadně od Vyškova. Tedy docela blízko místa, které zmiňuje Ottův slovník naučný, ne však podle souřadnic. Od kopce Předina je toto místo vzdáleno asi 15 km vzdušnou čarou, takže Předina je opravdu poblíž středu země Moravskoslezské a ne Moravy, a proto by zde na tabuli měl být znak země Moravskoslezské (půlený – moravská a slezská orlice). Průsečík středního poledníku a střední rovnoběžky je 2 km východně od obce Otínoves, 2 km na jihozápad od obce Drahaný, ve vojenském území (obr. 2).

Slezsko. Historie Slezska je složitější. Původní Slezsko je velká země na sever od Moravy, která spolu s Čechami a Moravou patřila k říši Rakouské. V r. 1782 na základě Vratislavského míru po třech slezských válkách mezi Pruskem a Rakouskem připadla převážná část Slezska Prusku, poté přešla k Německu a dnes patří Polsku. Jen malá část zůstala rakouská, ta pak připadla Československu a dnes České republice. Tehdy se rozlišovalo Slezsko dvojí: Opavské a Těšínské, které jsou spojeny jen úzkým koridorem u města Bohumín. Po vzniku ČSR a sporech s Polskem bylo těšínské Slezsko rozděleno na dvě části, z nichž východní připadla Polsku. Současně bylo k českému Slezsku připojeno město Hlučín s okolím, které do té doby patřilo Německu. Snad proto, že nejde o tradiční historickou zemi nebo pro neobvyklý tvar území se nikdo nepokusil hledat střed české části Slezska. Území Slezska jsme pokryli 3578 body v 90 řádcích a 140 sloupcích. Těžiště tohoto území vyšlo na západním okraji Opavy na kruhové křižovatce ve směru do Krnova. Průsečík středního poledníku a střední rovnoběžky je na další kruhové křižovatce na jižním okraji Opavy ve směru na Hradec nad Moravicí (obr. 2).

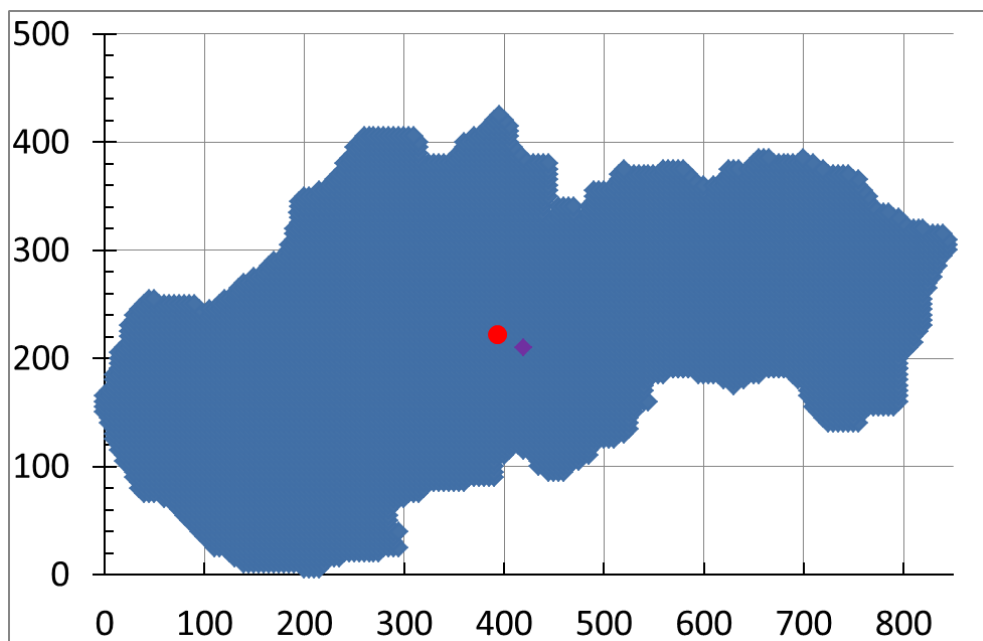
Slovensko. Slovensko v dnešní podobě vzniklo teprve se vznikem samostatné ČSR v r. 1918, kdy bylo toto území odděleno od království Uherského a současně byla vyčleněna Podkarpatská Rus jako samostatná země v rámci ČSR. V dalších letech se hranice Slovenska neměnily, pouze dočasně v době války byly jižní oblasti připojeny k Maďarsku. Na internetu lze najít jedinou informaci o středu Slovenska. Ten se má nacházet na kopci Hrb (1255 m), což je skalní bradlo na severním okraji masivu Vepor, asi 10 km jižně od obce Predajná, mezi Banskou Bystricou a Brezнем. Autoři informace však upozorňují, že toto nemusí být přesně střed Slovenska, ten může ležet někde o kus dál, ale z moci úřední byl přenesen právě na Hrb. V okolí jsou na mnoho kilometrů samé lesy, špatně dostupné, naproti tomu na Hrbu je turistická chata, je zde hezký výhled a návštěva stojí za to, i kdyby tam střed Slovenska nebyl. V terénu však není nijak zvlášť označen (obr. 5). Území Slovenska jsme pokryli 8235 body ve 420 řádcích a 845 sloupcích s rozestupem 0,55 km. Těžiště tohoto území vyšlo ve Slovenském Rudohoří, 2 km jižně od lokality Tri Vody, od níž je to asi 3 km dolinou do osady Osrblie a dále kolem 7 km dolinou do Podbrezové. Vzdušnou čarou to je asi 3 km na východ od hory Vepor a asi 7 km na jihovýchod od chaty na Hrbu, tedy opravdu umístění středu do dostupnějšího nepřilíš vzdáleného místa neubírá nic na přesnosti. Průsečík středního poledníku a střední rovnoběžky leží východněji (což se dá vzhledem ke tvaru území očekávat), asi 3 km na východ od osady Sihla-Drábsko, 8 km jižně od Černého Balogu (obr. 6).



Obr. 5. Vrchol kopce Hrb, kde má být střed Slovenska.

Československo. V dřívějších dobách, dávno před rozdělením státu, byl vyměřen střed tehdejšího Československa. Vyšel v oblasti Drahanské vysočiny na severovýchodním svahu kopce Lipová, asi 4 km severně od obce Rychtářov. Na místě byl vybudován pomník (obr. 7). Leží však ve vojenském území a je tedy veřejnosti nepřístupný. Určení středu bývalého Československa snadno ověříme. Když máme určeno těžiště České republiky a Slovenska, je velmi snadné najít těžiště celého území bývalého Československa. Jak bylo popsáno výše, musí ležet na přímce spojující oba středy, přičemž vzdálenosti ke středům ČR a SR musí být nepřímou úměrou počtu bodů, které tyto území pokrývají (za předpokladu, že jsou rozmístěny se stejnou hustotou), nebo velikosti obou území. Takto vyšel střed bývalého Československa u bývalého zámečku Ferdinandisko, 4 km na západ od obce Podivice. Ta leží 15 km na jihozápad od Prostějova jakožto enkláva ve vojenském újezdu. Ferdinandisko leží už ve vojenském území, pouhé 3 km na severovýchod od výše zmíněného pomníku a je stejně jako on veřejnosti nepřístupné. Průsečík středního poledníku a střední rovnoběžky se nachází přes 25 km na východ až severovýchod, v lese jižně od rybníka Troubecké jezero, 2 km jihozápadně od Troubek

a 4 km jihovýchodně od Tovačova, asi 1 km od soutoku Moravy a Bečvy. U protáhlých útvarů, jako je bývalé československé území, jsou tak velké rozdíly mezi středy určenými oběma popsány metodami běžné.



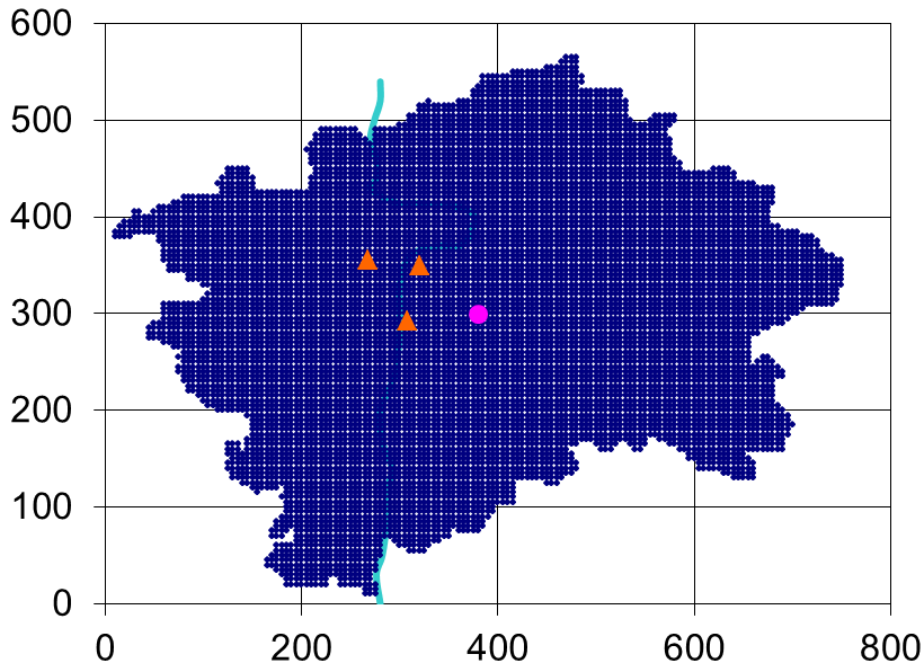
Obr. 6. Síť bodů pro určení těžiště Slovenské republiky. Body jsou označeny modře, spočtený střed jakožto těžiště červeně, spočtený střed jako průsečík střední rovnoběžky a středního poledníku fialově, údaje na osách jsou čísla řádků a sloupců.



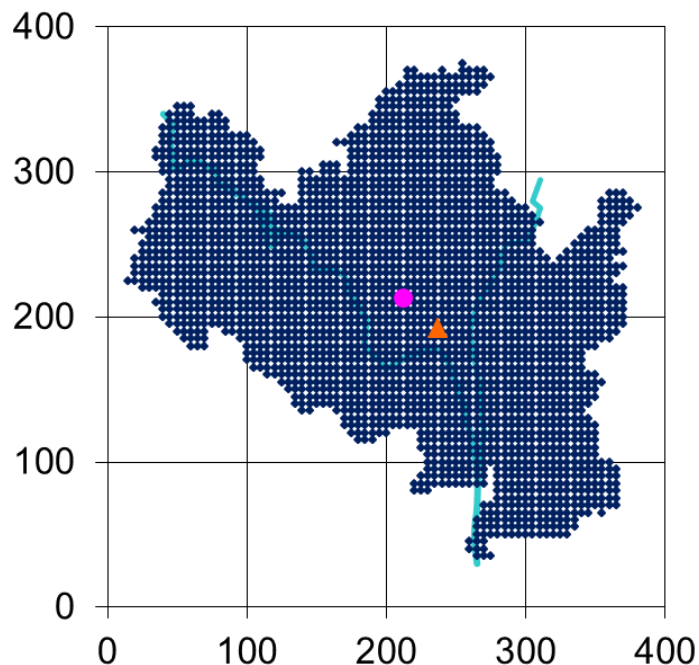
Obr. 7. Pomník označující střed Československé republiky (nepřístupný)

Praha. Kdo se domnívá, že střed Prahy leží někde v historickém centru města, ten se velice mýlí. Staroměstské náměstí je pouze středem městské části Staré Město a nic víc. Už za Josefa II v r. 1784 byla v jeden celek sloučena do té doby samostatná pražská města: Staré Město, Nové Město, Menší Město (dnešní Malá Strana) a Hradčany. Po vzniku ČSR byla připojena řada samostatných obcí a měst v těsné blízkosti a vytvořena Velká Praha. Tento stav se dlouho neměnil, teprve v r. 1960 byla připojena Ruzyně (zřejmě aby letiště bylo pod správou Prahy), pak ve dvou etapách (1968 a 1974) řada dalších měst a obcí v okolí. Tentokrát však především na východě a na jihu, přesněji v půlkruhu od severu přes východ a jih až k západu. To proto, že

na severozápadě v okolí letiště se nepředpokládá žádná další výstavba. Z toho důvodu lze střed Prahy očekávat jihovýchodně od dnešního centra. Je zvláštní, že nikde na internetu není žádná zmínka o tom, že by se někdo snažil takový střed Prahy najít. V popředí zájmu je vždy jen historický střed města. Při určení středu území Prahy jako těžiště jsme postupovali stejně jako v ostatních případech. Území bylo pokryto celkem 9457 body s rozestupem 45 m, celkem 555 řádků a 740 sloupců. Těžiště pak vyšlo v městské části Vršovice. To by jistě potěšilo herce Jiřího Lábuse (ale možná ne), který ve Vršovicích bydlí a je znám jako vršovický patriot. Střed však leží na samém okraji Vršovic, v ulici Moskevské u vchodu do hřbitova, přibližně 4,3 km vzdušnou čarou od Staroměstského náměstí nebo 3,3 km od Národního muzea. Průsečík středního poledníku a střední rovnoběžky leží jen o kousek dál, ve vilové čtvrti na Bohdalcích, u lesa na konci ulice Na Sychrově.



Obr. 8. Síť bodů pro určení těžiště území Prahy. Body jsou označeny modře, spočtený střed jakožto těžiště červeně, trojúhelníky označují Hradčany (vlevo nahoře), Staroměstské náměstí (vpravo nahoře) a Vyšehrad (dole), světle modře je naznačena Vltava, údaje na osách jsou čísla řádků a sloupců.

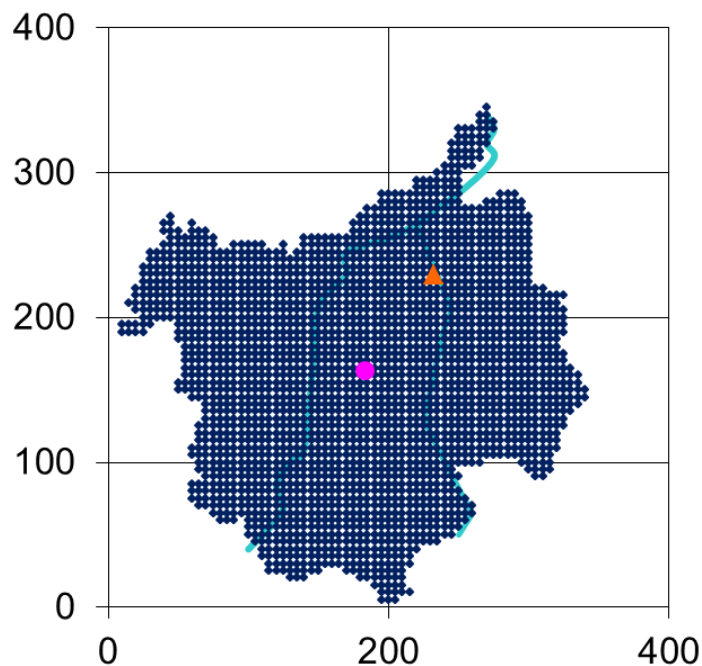


Obr. 9. Síť bodů pro určení těžiště území Brna. Body jsou označeny modře, spočtený střed jakožto těžiště červeně, trojúhelník označuje náměstí Svobody, světle modře je naznačena Svatava, údaje na osách jsou čísla řádků a sloupců.

Brno. V Brně byl vývoj města podobný jako v Praze. Také zde samozřejmě nelze očekávat střed města v jeho historickém centru, které je ohraničeno ulicemi se silným tramvajovým provozem – hlavní nádraží, Husova, Moravské náměstí a Koliště. V r. 1850 byly připojeny další obce v okolí, např. Staré Brno, Zábrdovice, Dornych-Trnitá aj. Po vzniku ČSR bylo vytvořeno Velké Brno připojením Králova Pole, Husovic a dalších obcí, později po válce postupně Bystrc a pak další obce v okolí. Území dnešního města zahrnuje celou brněnskou

přehradu s mnoha okolními lesy a lesnatou krajinou s několika vzdálenými obcemi (dnes městskými částmi) na sever od centra, kde se teď hodně staví. Naproti tomu velké obce (města) jako Modřice na jihu a Šlapanice na východě jsou dodnes samostatné. Z toho důvodu lze očekávat střed města někde na severozápad od centra. Na rozdíl od Prahy se místní nadšenci pokusili určit střed svého města. Měl by se nacházet ve čtvrti Veverí v ulici Šelepova před restaurací. Na místě jej označuje pařez právě před touto restaurací. Toto však nemusí být bráno zcela vážně. Celý popis je veden v duchu studentské recese a trochu připomíná Cimrmana. Nicméně poloha tohoto středu souhlasí s úvahou, kde by měl skutečně být. Postupem stejným jako v Praze jsme určili těžiště území města Brna. Území bylo pokryto 2687 body s rozstupem 55 m, celkem 340 řádků a 260 sloupců. Těžiště pak vyšlo ve čtvrti Veverí u křižovatky ulic Žižkova a Resslera, asi 2,2 km od náměstí Svobody. Přes ulici Žižkovu na obě strany jsou budovy stavební fakulty Vysokého učení technického. Ulice Šelepova je přibližně jen 300 m na severovýchod odtud, takže umístění středu města před tuto restauraci nemusí být jen obyčejná recese. Průsečík středního poledníku a střední rovnoběžky leží poněkud dále odtud, u koupaliště Riviéra za výstavištěm, poblíž zastávky autobusu.

Ostrava. Historie Ostravy je poněkud odlišná. Ostrava v dnešní podobě vznikla teprve v roce 1941 sloučením do té doby samostatné Moravské Ostravy (na západě) a Slezské Ostravy (na východě) spolu s dalšími městy v okolí. K té moravské byly už dříve (po vzniku ČSR) připojeny mj. průmyslové Vítkovice, Zábřeh a Mariánské hory a vytvořena Velká Ostrava (ovšem pouze Moravská). V r. 1941 byla připojena Slezská Ostrava s dalšími obcemi v okolí na moravské i na slezské straně. Po druhé světové válce vznikla dále na západ nová čtvrť Poruba a připojeno bylo několik dalších obcí. Administrativní centrum je v Moravské Ostravě, známé je Prokešovo náměstí s Novou radnicí, bývá vidět často v televizi. Samotný střed ovšem musí ležet dále na jihozápad. Pravděpodobně z důvodu tohoto vývoje se zatím nikdo nepokusil najít geometrický střed města (nebo možná pokusil, ale byl zklamán a proto výsledek nikde nepublikoval). Postupem stejným jako u ostatních měst jsme určili těžiště území Ostravy. Pokryli jsme je 2468 body s rozstupem 55 m, celkem 340 řádků a 335 sloupců. Těžiště pak vyšlo ve čtvrti Mariánské hory jižně od nádraží, v lesíku mezi železniční tratí a dálniční trasou v ulici Mariánskohorské, asi 3 km na jihozápad od radnice. V blízkém okolí je pouze průmyslová zástavba. Průsečík středního poledníku a střední rovnoběžky leží ve čtvrti Zábřeh poblíž sportovního areálu inline, u zastávky tramvaje Flora v ulici Plzeňské. Jihovýchodním směrem odtud je domov pro seniory a budova lékařské fakulty.



Obr. 10. Síť bodů pro určení těžiště území Ostravy. Body jsou označeny modře, spočtený střed jakožto těžiště červeně, trojúhelník označuje náměstí s radnicí, světle modře je naznačena Odra a Ostravice, údaje na osách jsou čísla řádků a sloupců.

Poznámka na závěr. Středů všech těchto tří měst mají jedno společné: lze je jistým způsobem považovat za dočasné. To proto, že v budoucnosti jistě budou k městům připojeny další obce, čímž se poloha středu pochopitelně posune. V současné době se k tomu žádná obec nechystá, občané i radní považují za výhodnější být samostatnou obcí a případné nabízené připojení odmítají. To se však může kdykoliv změnit. A ještě jedno mají tato města společné: perspektiva dalšího růstu je u všech těchto měst směrem na východ. V Praze brání dalšímu rozšiřování k západu letiště, v Brně a Ostravě je v tomto směru převážně les, kde se nepředpokládá další výstavba. V Praze by se připojením dalších obcí posunul střed města dále od centra směrem dovnitř hřbitova, případně za hřbitov k nouzové kolonii na Bohdalcí, snad až ke zrušené škole, kde se natáčel film *Obecná škola*. V Brně po případném připojení především Modřic a Šlapanic by se střed posunul směrem k Moravskému náměstí či snad až přímo do centra, v Ostravě směrem k nemocnici na Fifejdách, případně až do

Moravské Ostravy do blízkosti radnice nebo Sýkorova mostu. Právě v okolí Ostravy je kandidátů na připojení asi nejvíc – krajina na východ od města je téměř souvisle zastavěná a někde není ani poznat, co je ještě Ostrava a co je sousední obec.

Zcela na závěr ještě shrňme, že jsme určili dvěma metodami středy celkem deseti územních celků. Rozdíly v určení polohy oběma metodami byly celkem malé. U šesti území bylo možno porovnat nalezenou polohu s polohou uváděnou v jiných pramenech. I zde byly rozdíly malé. Ve všech těchto případech bylo k poloze uváděné v literatuře podstatně blíže těžiště než průsečík středního poledníku se střední rovnoběžkou. Můžeme proto právem předpokládat, že také zde uvedené polohy středů jakožto těžiště, u nichž nejsou k dispozici informace z nezávislých zdrojů pro porovnání, odpovídají skutečnému středu území.

Literatura

Fofonka L. (2005): Střed České republiky. Zeměměřič, č. 5.

Střeščík J. (2012): Střed Čech, Moravy, České republiky a Evropy. Bulletin (XXXIII. seminář) „Člověk ve svém pozemském a kosmickém prostředí“, Úpice, elektronická publikace, 65-71.